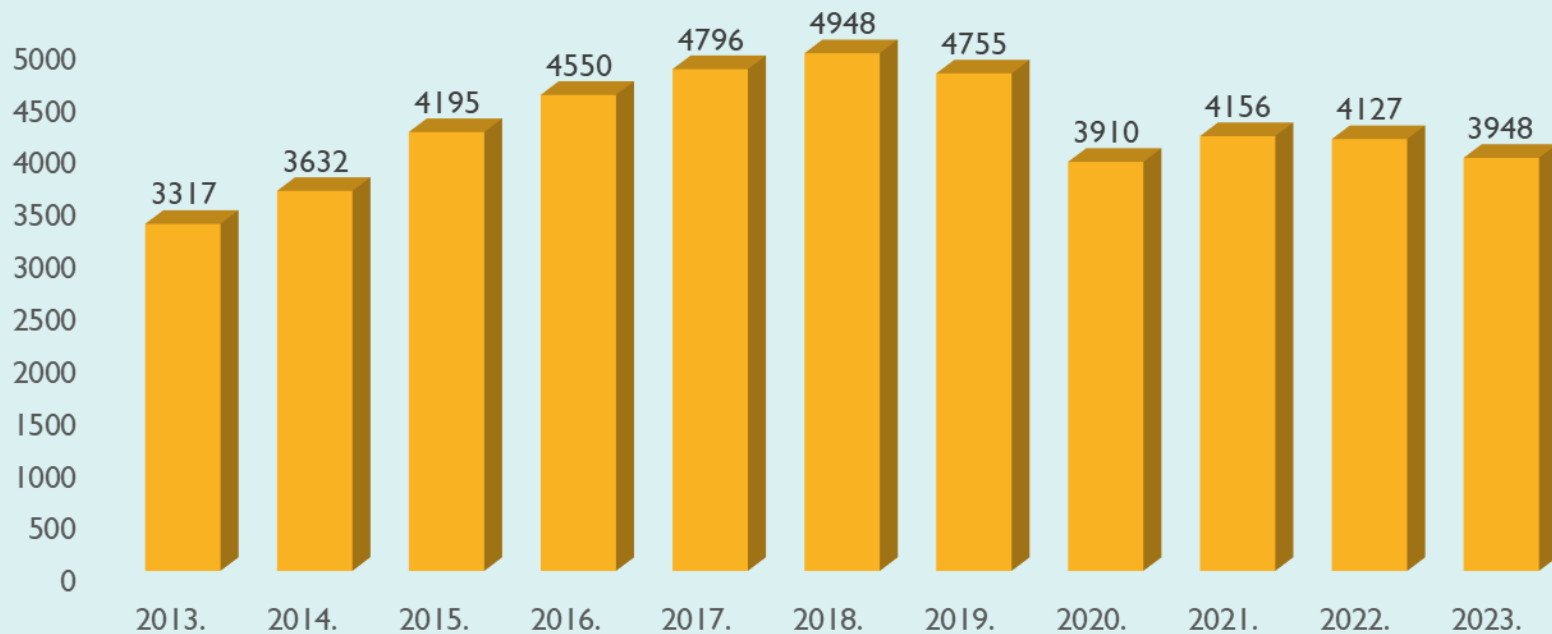


MINTACÍM SZERKESZTÉSE

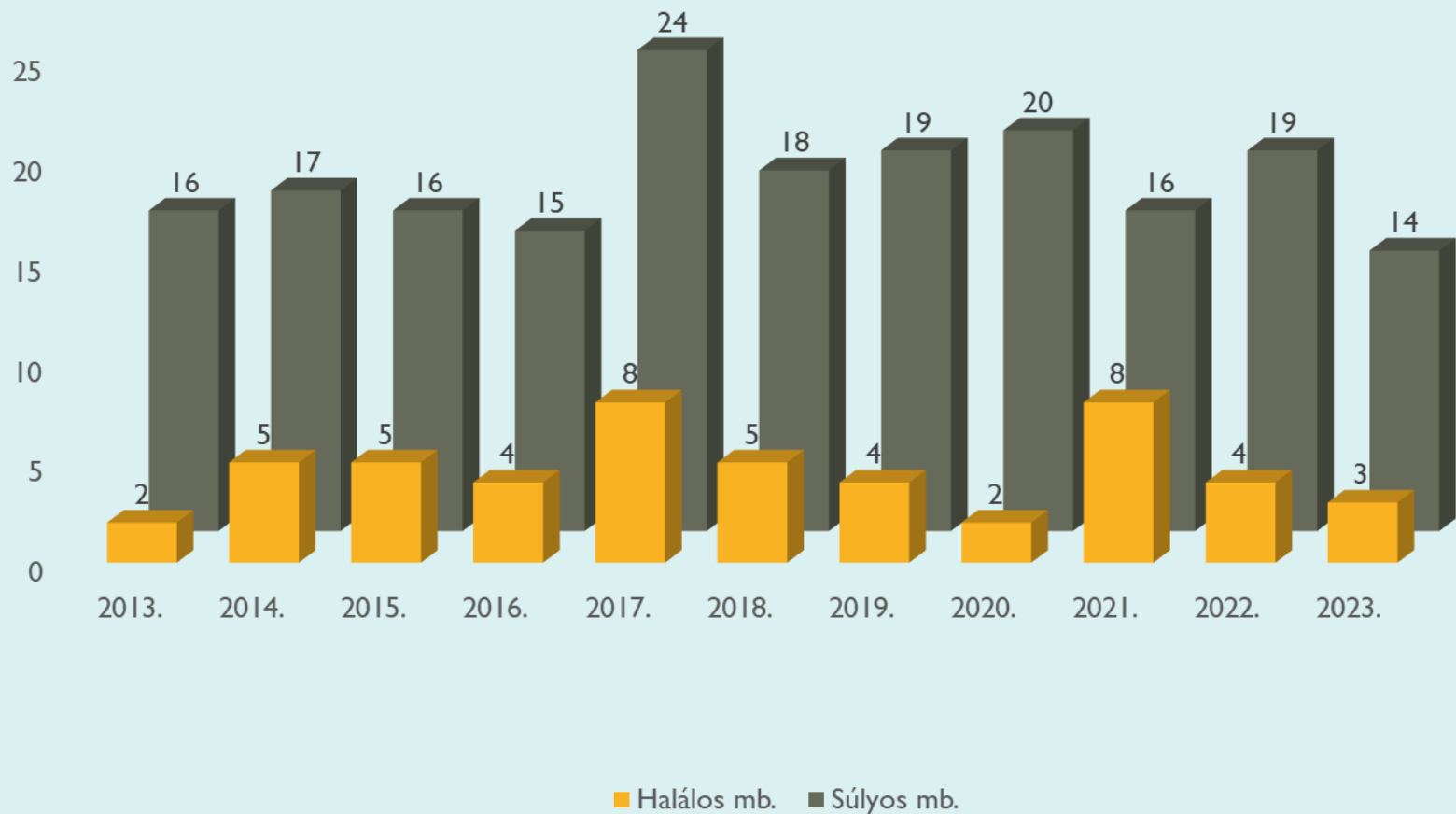
**FÉMIPAR
STATISZTIKÁK
SZABÁLYTALANSÁGOK
BÍRSÁG-KISZABÁS VÁLTOZÁSA**

KARD ENIKŐ

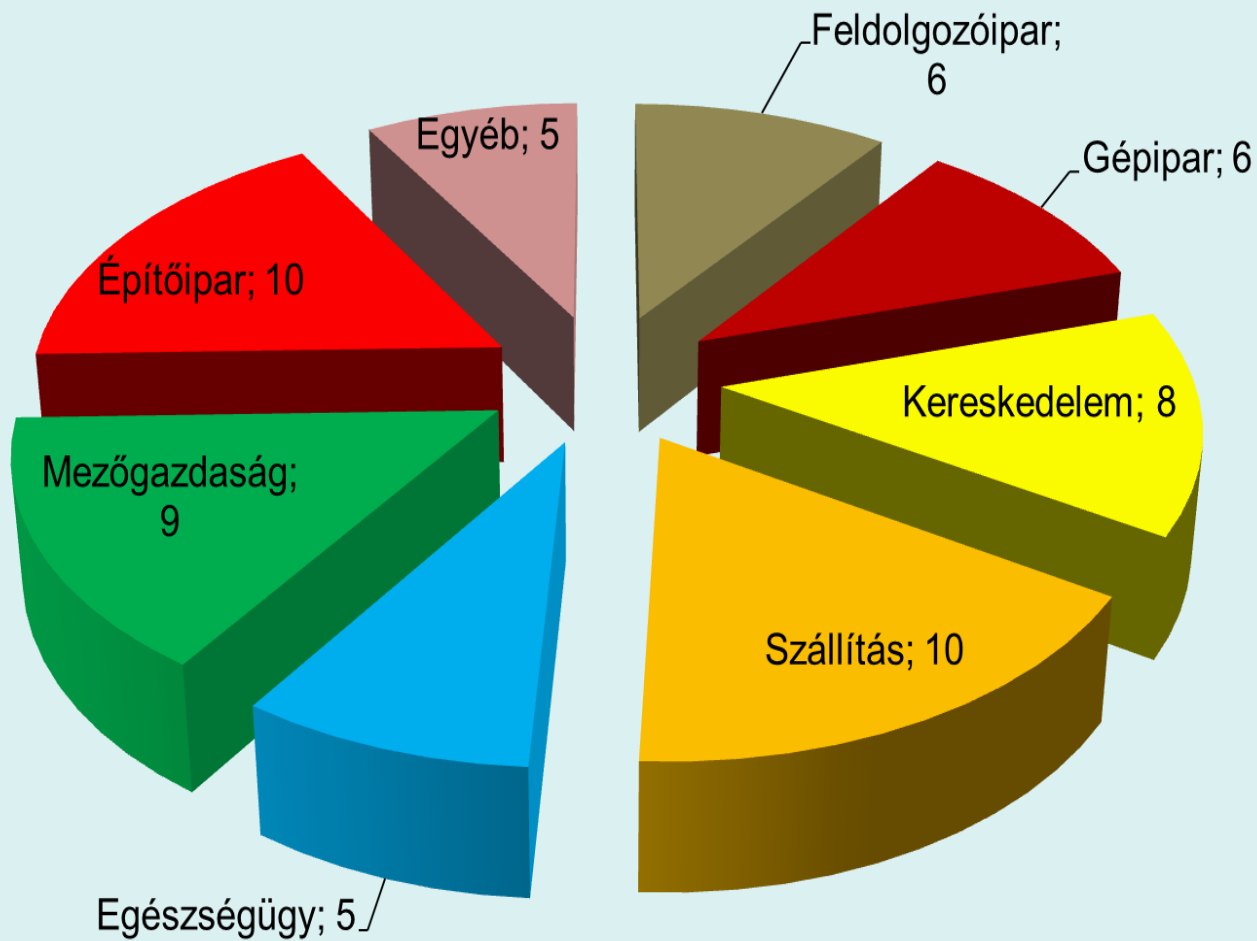
ÖSSZES MUNKABALESET ORSZÁGOS FÉMIPAR 2013-2023.



HALÁLOS ÉS SÚLYOS MUNKABALESETEK FÉMIPAR 2013-2023.



VAS VÁRMEGYEI SÚLYOS MUNKABALESETEK 2013-2023.



MUNKAVÉDELEM ORSZÁGOS HATÓSÁGI ELLENŐRZÉSI TERV

Az országos hatósági ellenőrzés tárgya, ütemezése, ellenőrzési időszak:

1.2.2. Tárgya: : Fémipari tevékenységek célvizsgálata

Célja: A bekövetkezett munkabalesetek és egészségkárosodások csökkentése.

A célvizsgálat indoka: A munkavédelmi hatóság nyilvántartása alapján az ellenőrzési terv kiadását megelőző időszakban (2022. évben), a szabálytalan munkavégzés miatt 19 súlyos munkabalesetek következett be, ebből 4 halálos kimenetelű eset történt. A fémipari technológiák munkavédelmi hiányosságai miatt jellemzőek a csonkolásos balesetek.

A célvizsgálat további szakmai indoka az, hogy a fémipari munkák során a tevékenységből és a munkakörnyezetből származó jelentős egészségkárosító veszélyekkel és kockázatokkal is számolni kell (pl. határérték feletti por-, zaj- és rezgésexpozíció lehetősége, veszélyes anyagok/keverékek felhasználása, nehéz fizikai munkavégzésből adódó megterhelés, a szabadtéri klímakörnyezet kedvezőtlen hatásai stb.).

Ellenőrizendő időszak: 2024. 09. 01. – 2024. 10. 31.

FÉMIPAR ELLENŐRZÉSI TAPASZTALATOK

Általános ellenőrzési tapasztalatok:

- Közlekedési utak nincsenek jelölve, vagy anyagtárolás, raktározás folyik rajtuk, botlásveszélyes padozatok is előfordulnak;
- Villamos szerelvények burkolatlan, feszültség alatti részei miatt fennálló villamos balesetek veszélye;
- Higiéniai körülmények nem mindenhol megfelelőek, nincs takarítás;
- Étkezésre alkalmas helyiség hiányában a porral, vegyi anyagokkal szennyezett munkaasztalokon, gépeken étkezés;
- A megfelelően kialakított étkezőhelyiség ellenére is tárolnak a munkaterületen élelmiszert;
- Jellemző hiányosság, hogy a tevékenység során használt veszélyes anyagokat/keverékeket (pl.: felületkezelő anyagok) eredetileg élelmiszerekhez gyártott, illetve használt csomagolóeszközben (pl.: ásványvizes-, üdítő palackban) tárolják;

FÉMIPAR ELLENŐRZÉSI TAPASZTALATOK



Botlásveszélyes járófelület



Szennyezett és használhatatlan kézmosó

FÉMIPAR ELLENŐRZÉSI TAPASZTALATOK

Elsősegély-nyújtó
felszerelés nem
megfelelő higiénés
körülmények
között volt tárolva



FÉMIPAR ELLENŐRZÉSI TAPASZTALATOK

A konzolos fém tárolóállvány terhelhetősége nem volt megadva, arról az idomacélok az anyagmozgatási és közlekedő útvonalba belógtak.



FÉMIPAR ELLENŐRZÉSI TAPASZTALATOK

Az esztergagépet kezelő az alumínium fémforgácsot maga mellé gyűjtötte.



FÉMIPAR ELLENŐRZÉSI TAPASZTALATOK

A megmunkáló központ szerszámaikat speciális állványon a gép mellett a közlekedési út közvetlen közelében helyezték el.

A felfelé álló éles, hegyes szerszámok megfelelő burkolása, lefedése nem történt meg. A véletlen belenyúlás, belesés veszélye fennállt.



FÉMIPAR ELLENŐRZÉSI TAPASZTALATOK

A 400 V-os
villamos
kapcsolószekrény
alatt éghető
anyagú
kartonpapír
dobozok, amelyek
rövidzárlat esetén
a
szikraképződés
során könnyen
lángra kaphatnak



FÉMIPAR ELLENŐRZÉSI TAPASZTALATOK

CO gázpalackok
nem megfelelő
tárolása

Veszélyes
anyagok nem
megfelelő
tárolása



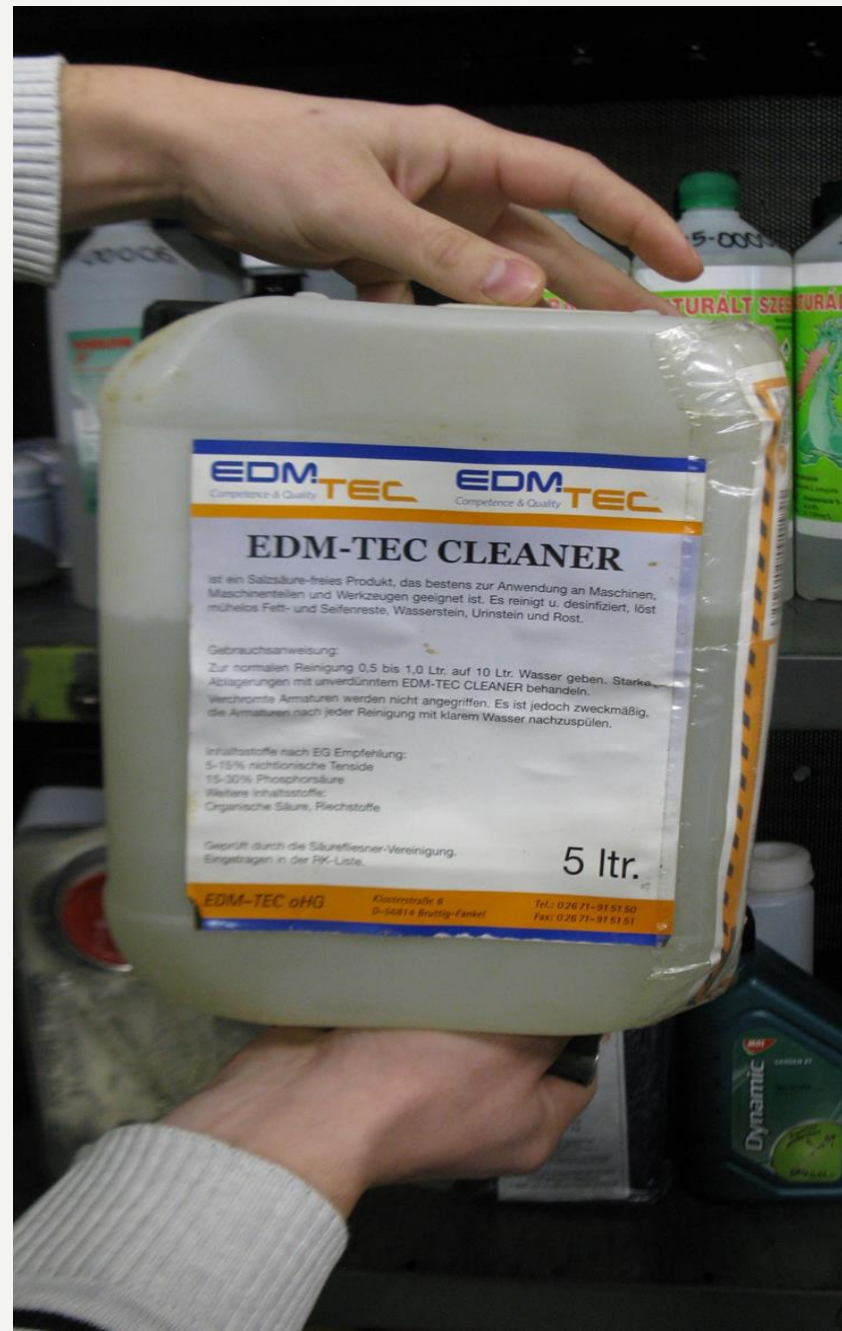
FÉMIPAR ELLENŐRZÉSI TAPASZTALATOK

Botlásveszély
Villamos
hosszabbító a
közlekedési úton



FÉMIPAR ELLENŐRZÉSI TAPASZTALATOK

Irritatív hatású tisztító folyadékot tartalmazó 5 l űrtartalmú tárolóedény a veszélyes vegyi anyag tartalmára utaló magyar nyelvű felirattal nem volt ellátva.



FÉMIPAR ELLENŐRZÉSI TAPASZTALATOK

Hegesztő
munkahelyen
vegyszer és
élelmiszer
együtt
tárolása.



FÉMIPAR ELLENŐRZÉSI TAPASZTALATOK

Kromofág
festékeltávolító
és üdítő
flakonban
található víz
szabálytalan
közös tárolása



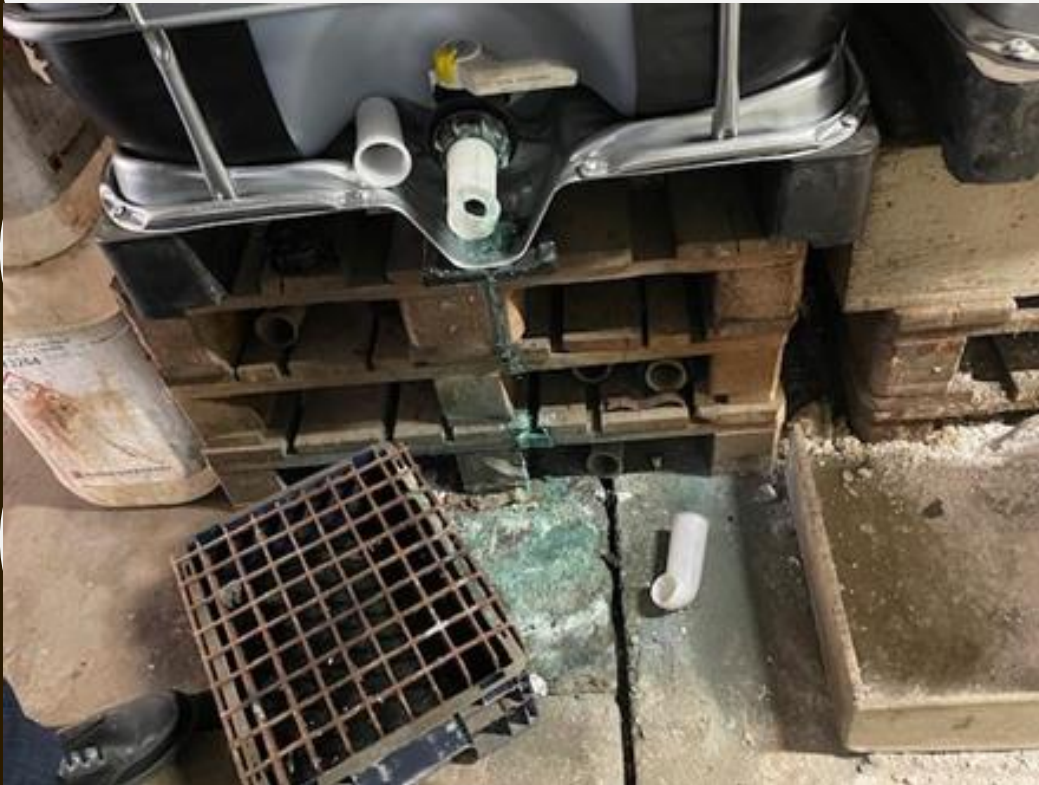
FÉMIPAR ELLENŐRZÉSI TAPASZTALATOK

Fémipari munkahelyen 150-160 cm magasságba balesetveszélyes létrán kell felmenni, a nyitott kádban mellette felületkezelő folyadék van.



FÉMIPAR ELLENŐRZÉSI TAPASZTALATOK

Kármentő tálcák nélküli
vegyianyaganyag tárolás.



FÉMIPAR ELLENŐRZÉSI TAPASZTALATOK



Nem megfelelő világítás biztosítása

FÉMIPAR ELLENŐRZÉSI TAPASZTALATOK



Veszélyes keverék tárolása ásványvizes flakonban

FÉMIPAR ELLENŐRZÉSI TAPASZTALATOK



Fémipari munkahelyen a dolgozók számára biztosított étkezési hely (felmosó vödörrel), hűtőszekrény és zuhanyzó.

FÉMIPAR ELLENŐRZÉSI TAPASZTALATOK

Munkavédelmi dokumentáció:

Kockázatértékelés

- Több esetben 3 évnél régebbiek voltak, néhány esetben nem rendelkezett a munkáltató kockázatértékeléssel;
- A kockázatértékelések általános jellegűek voltak, nem tértek ki összefüggő egyéb tevékenységekre (például felületkezelés, hegesztés)
- Nem tartalmazták a tevékenység végzése során használt gépek, berendezések egyedi kockázatait (pl.: zaj, rezgés)
- Elkészítésébe sokszor csak munkabiztonsági szaktevékenységet ellátó személyt vontak be,
- Az újonnan beszerzésre került veszélyes gépek illetve bevezetett új technológiák értékelése elmarad, az indokolt esetet figyelmen kívül hagyták, nem értékelték.

FÉMIPAR ELLENŐRZÉSI TAPASZTALATOK

Munkavédelmi dokumentáció:

Egyéni védőeszköz-juttatási rend

- Több esetben nem volt, sok esetben hiányos – a szabályozás nem igazodott a munkavállalók konkrét tevékenységéhez, nem volt összhangban a kockázatértékeléssel;
- Munkaegészségügyi szakember bevonása nélkül készítették el;

Munkavédelmi oktatás dokumentációja

- A munkavállalók oktatásainak dokumentálását elmulasztják;
- Az oktatási tematika csak címszavakból áll;
- Egyes esetekben olyan hosszúságú tematikát mutattak be, amely megkérdőjelezi annak hasznosságát és tényleges oktatásának megtörténtét;
- Jellemző hiányosság, hogy az oktatási tematika nem tartalmazza a veszélyes anyagok használatából származó veszélyeket;
- A meghallgatott munkavállalók az oktatáson elhangzottakat nem, vagy csak nagyon hiányosan tudták felidézni.

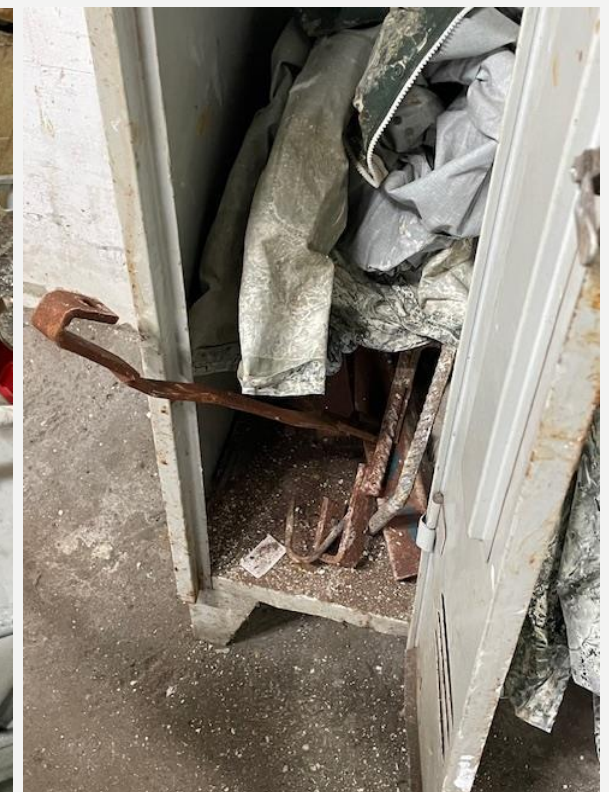
FÉMIPAR ELLENŐRZÉSI TAPASZTALATOK

Egyéni védőeszközök

- A szakadt, sérült egyéni védőeszközöket nem cserélik, nem gondoskodnak tisztításukról, vagy nem megfelelő körülmények között tárolják;
- A biztosított egyéni védőeszköz nem megfelelő a végzett tevékenységhez, vagy ismeretlen védelmi képességű;
- A munkáltató nem ellenőrzi a védőeszközök használatát, nem követeli meg a viselésüket;
- A munkavállalók nem tudják, hogyan kell megfelelően használni az egyéni védőeszközöket (megfelelő oktatás hiánya);
- Az egyéni védőeszközöket csak részben viselik, pl. a fémöntést végző munkavállaló csak acélbetétes védőlábbelit viselt, annak ellenére, hogy a védőeszköz-juttatás rendjében több, a fröccsenés ellen védő védőeszköz is meghatározásra került (védőkötény, lábszárvédő, stb.)

FÉMIPAR ELLENŐRZÉSI TAPASZTALATOK

Fémipari munkahelyen használatban lévő egyéni védőeszközök.



FÉMIPAR ELLENŐRZÉSI TAPASZTALATOK

Átégett,
hiányos
védőüvegű
hegesztőpajzs



FÉMIPAR ELLENŐRZÉSI TAPASZTALATOK

Szennyezett, poros
környezetben tárolt
szűrő típusú
légzésvédő és
védőszemüveg



FÉMIPAR ELLENŐRZÉSI TAPASZTALATOK

Szakadt hegesztő
bőr védőkabát



FÉMIPAR ELLENŐRZÉSI TAPASZTALATOK

A hegesztőpajzs helytelenül van tárolva a CO gázpalack nyomásmérőjén.
Az egyéni védőeszközök helytelen tárolása (poros munkakörnyezetben)

-



FÉMIPAR ELLENŐRZÉSI TAPASZTALATOK

Védőszemüveg
nem megfelelő
tárolása.



FÉMIPAR ELLENŐRZÉSI TAPASZTALATOK

Munkavállalók
ruháinak a lángvágó
palacktesten történő
tárolása



FÉMIPAR ELLENŐRZÉSI TAPASZTALATOK

Fémmegmunkáló gépek általános munkabiztonsági követelményei

- A külföldről beszerzett vadonatúj gépek dokumentációi **nincsenek lefordítva magyar nyelvre;**
- A már 30-40 éve szolgálatban álló gépek papírjai „eltűntek” az évek során;
- az **időszakos biztonsági felülvizsgálatok** nem történnek meg;
- **Védőburkolatok hiánya;**
- Kiiktatott, **működésképtelen reteszkapcsolók,**
- Nehezen vagy nem hozzáférhető **vészleállítók;**
- A fúrógépeknél és a marógépeknél a munkadarab **megfelelő rögzítéséről** nem gondoskodtak;
- A gépek villamos szekrényeinek ajtaja nyitott állapotban, kulcs hozzáférhető.

FÉMIPAR ELLENŐRZÉSI TAPASZTALATOK

Hegesztő berendezések és munkahelyek

- Nem gondoskodnak a szétfröcskölő fém- és salakrészecskék elleni védelemről;
- A nyíltívű hegesztő munkahely megfelelő térelválasztóval nem volt ellátva
- **Mesterséges szellőztetést** (központi, mobil elszívó rendszerek) nem, vagy nem megfelelően alkalmaznak;
- A mesterséges megvilágítás mértéke nem éri el a **300 lux-ot**;
- A hegesztő berendezés és a biztonsági szerelvények időszakos biztonsági ellenőrzését nem végezték el;
- **Eldőlés, elmozdulás ellen a gázipalackokat nem biztosították**;
- A táphálózati csatlakozási vezetékai sérültek, megtörtek, szigetelőszalaggal kötöttek;
- Általános a **botlásveszélyes** munkahely.

FÉMIPAR ELLENŐRZÉSI TAPASZTALATOK

Fémforgácsoló gépek

- A géptesten kívül elhelyezett mozgó részek nem voltak ellátva védőburkolattal, több esetben pedig az ékszíjhajtás nem volt megfelelően burkolva;
- A CNC gépek esetében a munkateret elhatároló, nyitható védőburkolatoknál a gyárilag beépített **reteszelő kapcsoló kiiktatása**;
- Karbantartás után a villamos **reteszelés visszatelepítése** elmaradt;
- A **kifröccsenő** hűtő-kenő, illetve egyéb **folyadéktól** a munkavállalót védő, valamint a padlóra jutást (így az elcsúszást is) **megakadályozó burkolatok hiánya**;
- Jellemző hiányosság a **köszörűkorongokat körbefogó, megfelelő védőburkolat hiánya**, a szabálytalan állapotú vagy hiányzó tárgytartó asztalok, a **szikrafogó, szemvédő eszköz hiánya**;
- A kézi vezérlésű fűrőgépek **fűrőorsójához való hozzáférést nem akadályozta meg védőburkolat** vagy biztonsági berendezés.

FÉMIPAR ELLENŐRZÉSI TAPASZTALATOK

Az azonosító nélküli karos gyorsdaraboló villamos berendezés sérült koronggal volt felszerelve.



FÉMIPAR ELLENŐRZÉSI TAPASZTALATOK

A BOMAR 230 típusú fémipari szalagfűrész gép bal oldali tárcsaborkolata oldalról nem megfelelően rögzített.



FÉMIPAR ELLENŐRZÉSI TAPASZTALATOK

Villamos meghajtású excenteres táblalemezolló kezelőoldallal átellenes, elszedés oldali része nem volt elzárva. Az elosztószekrényt illetéktelen által is nyitható állapotban találtuk.



FÉMIPAR ELLENŐRZÉSI TAPASZTALATOK

CE és
tanúsítvány
nélküli,
adattáblával
nem bíró
fémipari
szalagfűrész.



FÉMIPAR ELLENŐRZÉSI TAPASZTALATOK



Hosszúanyag adagoló egység ékszíjhajtása
burkolat nélkül



Védőburkolat hiánya

FÉMIPAR ELLENŐRZÉSI TAPASZTALATOK



Táblalemez hengerítő gép „terepszínű”
vészeállítóval



Esztergagépen a szerszámtartó alatt
„eldugott” vészeállító nyomógomb

FÉMIPAR ELLENŐRZÉSI TAPASZTALATOK



Villamos tokozat nyitott fedéllel



A villamos kapcsolószekrény kulcsát
a szekrény mellett szabadon tárolták

FÉMIPAR ELLENŐRZÉSI TAPASZTALATOK



A forgácscentrifuga fedelének zárt állapotát érzékelő villamos kényszerkapcsolatot (reteszt) kiiktatták

FÉMIPAR ELLENŐRZÉSI TAPASZTALATOK



Saválló kazán elem hegesztési munkahely,
elégtelen teljesítményű szellőztető berendezés.

FÉMIPAR ELLENŐRZÉSI TAPASZTALATOK



Hegesztés elégtelen elszívó berendezéssel, a munkavállaló a veszélyes térben tartózkodik (lélegzik), friss-levegős maszk hiányzik.

FÉMIPAR ELLENŐRZÉSI TAPASZTALATOK



Egyetemes esztergagépen funkció jelölés nélküli kezelőszervek.



Szalagfűrész kezelőpanel törött vészleállító gombbal.

FÉMIPAR ELLENŐRZÉSI TAPASZTALATOK



Védőburkolat nélküli ékszíjhajtás



Védőburkolat nélkül, magas fordulaton
üzemelő ívelő-csiszológép

FÉMIPAR ELLENŐRZÉSI TAPASZTALATOK

Ikerköszörűn a
forgásirány
hiányzik.

A szikrafogó
letörött,
karbantartása
szükséges



FÉMIPAR ELLENŐRZÉSI TAPASZTALATOK

Bernardo DP-5 típusú kézi prégép nem volt rögzítve az asztalhoz. Használata esetén a gép instabillá válhat, feldőlhet.



FÉMIPAR ELLENŐRZÉSI TAPASZTALATOK

Mágnestálpas
fúrógép villamos
kábelének
szabálytalan
javítása



FÉMIPAR ELLENŐRZÉSI TAPASZTALATOK

CNC megmunkáló
központ
kezelőfelülete.
Nincs
megakadályozva az
illetéktelen
hozzáférés.
A kezelőfelületen
nincs magyar
nyelvű felirat.



FÉMIPAR ELLENŐRZÉSI TAPASZTALATOK



Tengelyéről elvált mutatójú nyomásmérő óra



A nyomásmérő üvege hiányzott

FÉMIPAR ELLENŐRZÉSI TAPASZTALATOK



Repedezett, sérült hegesztő tömlők

FÉMIPAR ELLENŐRZÉSI TAPASZTALATOK

Fémipari
szalagfűrész
villamos
tápvezetékén
tapasztalt
érintésvédelmi
hiányosság.



FÉMIPAR ELLENŐRZÉSI TAPASZTALATOK



A 60 tonnás excenter sajtológépen kétkezes indítószerkezet kialakítva nem volt, működtetése lábpedál segítségével történhetett, azonban a szerszámok nyitása 4 cm-es volt, így veszélyes térbe a szabadon maradt kezekkel be lehetett nyúlni

FÉMIPAR ELLENŐRZÉSI TAPASZTALATOK



Fémipari munkahelyen az emelőgép vezetőülésének hiányossága

FÉMIPAR ELLENŐRZÉSI TAPASZTALATOK

Kóroki tényezők

- A munkáltató **a kockázatértékelés során nem** – így a munkavédelmi oktatás, valamint az egyéni védőeszköz meghatározás során sem – **számolt a fémmegmunkálási tevékenységek során keletkező, majd a takarítás során fellépő porexpozícióval**;
- A kockázatértékeléseknél jellemző probléma volt, hogy az egészségvédelmi határértékkel szabályozott kóroki tényezők (pl.: por, zaj, veszélyes anyag) előfordulása esetén munkahigiénés vizsgálatokkal nem gondoskodtak az expozíció mértékének meghatározásáról;
- A munkáltató nem gondoskodott a munkafolyamatok zárttá tételéről, a **porforrások burkolásáról**;
- a munkáltatók **légtechnikai rendszer, illetve elszívó berendezések** üzemeltetésével és karbantartásával nem biztosították a munkavállalók expozíciójának csökkentését;
- **A felső beavatkozási határértékeket meghaladó zajterhelésben tevékenységet végző munkavállalók számára a munkáltatók általában biztosították a megfelelő hallásvédő eszközt (fültok, fül dugó) és azt a munkavállalók viselték is.**

BALESET MUNKABALESETTÉ MINŐSÍTÉSE

33 KG-OT EMELT MUNKAHELYÉN A DÉLUTÁNOS MŰSZAKBAN, LÁGYÉKSÉRVÉT OTTHONÁBAN FEDEZTE FEL, NEM JELENTETTE AZONNAL, CSAK MÁS NAP REGGEL JELENTKEZETT A MUNKÁLTATÓ FESZ-ORVOSÁNÁL – A BÍRÓSÁG KIMONDTA, HOGY A FESZ-ORVOSNÁL VALÓ JELENTKEZÉS OLYAN, MINTHA A MUNKÁLTATÓ TUDOMÁSÁRA HOZTA VOLNA.





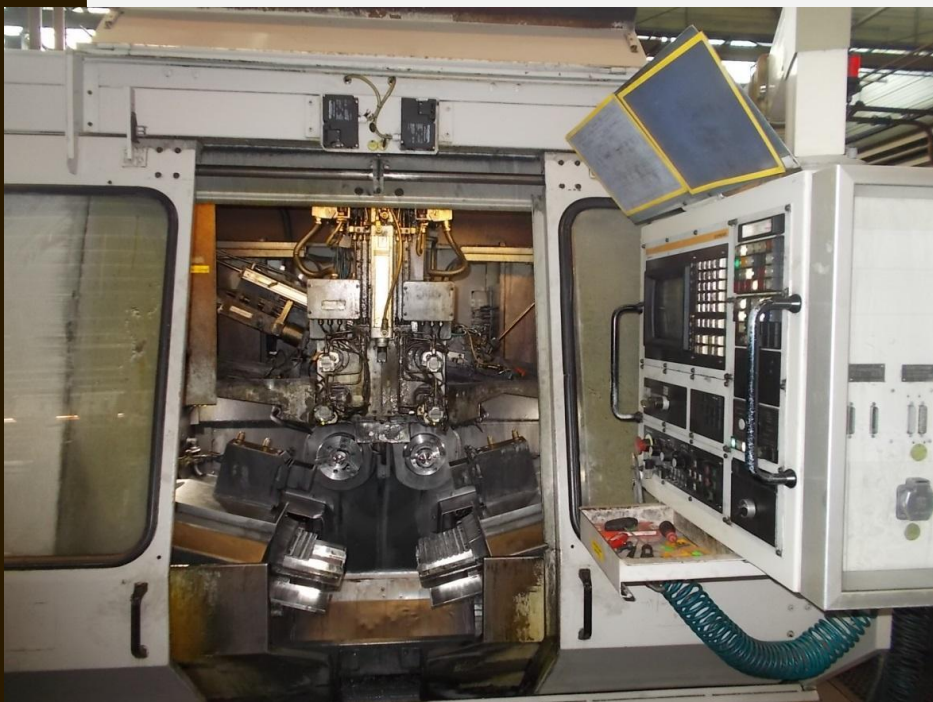
FOGLALKOZÁSI MEGBETEGEDÉS VIZSGÁLAT

**D12 AZ ÁGYÉKI GERINC PORCKORONG
TEHERMOZGATÁS ÁLTAL OKOZOTT BETEGSÉGEI**

**MÁSFÉL ÉV ALATT GERINCSÉRV ALAKULT KI A 35
ÉVES FÉRFI MUNKAVÁLLALÓNÁL, KÉZI
TEHERMOZGATÁS + CSAVART TESTHELYZET**

**(MEGMUNKÁLANDÓ MUNKADARABOK - 25 KG/DB –
ÉS A HOMOKFÚVÁSHOZ HASZNÁLT 25 KG-OS
KISZERELÉSŰ HOMOK)**





Gépi forgácsolás.

A hűtőkenő emulzióban biocidot adagolnak központilag. A forgácsoló berendezés működésekor, az emulziófolyadék felveszi a féktisztító, a brigeiol, és egyéb anyagmaradványokat is. Emellett WD-40 kenőanyag használatára is sor kerül, a munkavállaló a vizes/párás megmunkálótérbe benyúlva kellett, hogy végezze munkáját. A munkavállaló a munkájához védőkesztyűt kapott, amelyet végig használt is. A kesztyűk rövidszárú kialakításúak voltak, a megbetegedés a szár fölött kezdődött. Irritativ kontakt dermatitisz” foglalkozási megbetegedés elfogadásra került.

HATÓSÁGI BÍRSÁG-KISZABÁS VÁLTOZÁSA

**A MUNKAVÉDELMI BÍRSÁG MÉRTÉKÉRŐL ÉS
A KISZABÁSÁRA VONATKOZÓ RÉSZLETES
SZABÁLYOKRÓL SZÓLÓ**

25/2024. (II. 14.) KORM. RENDELET

HATÁLYOS 2024.03.01

BÍRSÁG-KISZABÁS VÁLTOZÁSA

E rendelet alkalmazásában

I. munkavédelmi norma: a munkavédelemről szóló 1993. évi XCIII. törvény (a továbbiakban: Mvt.) 11. §-ában és 12. §-ában meghatározott munkavédelemre vonatkozó szabályok; változatlan

- 3. súlyos veszélyeztetés: ~~amelyet jogszabály annak minősít, továbbá~~ **olyan veszélyeztetés, amely a baleset, betegség bekövetkezésének magas valószínűségét jelenti, és amelynél a nagymértékű károsodás várható, különösen súlyos munkabaleset, foglalkozási megbetegedés vagy fokozott expozíció; (továbbá az Mvt. 82.§ (2) bekezdésében felsorolt esetek is!)**
- 4. veszélyeztetés: munkaeszköz, anyag, keverék, munkafolyamat, munkaszervezés, technológia esetén ideértve a fizikai, biológiai, kémiai kóroki tényezők expozíciójával járó tevékenységeket is– a szükséges védelem elmaradása.; változatlan

BÍRSÁG-KISZABÁS VÁLTOZÁSA

3. § (1) A munkavédelmi bírság összege **százezer forinttól**– az 5. § (5) bekezdésében meghatározott kivétellel – **százmillió forintig** terjedhet.

- (2) A munkavédelmi bírság alapösszege a súlyosan veszélyeztetett munkavállalónként ~~ötvenezer~~ **százezer** forint.

**Kivéve: mikro- és kisvállalkozás, vagy természetes személy:
maximum 25 millió Ft.**

középvállalkozás: maximum 50 millió Ft.

A kivétel nem alkalmazható, ha a munkáltató normasértése miatt halálos munkabaleset következett be!

Nincs változás:

A munkavédelmi hatóság a hatósági eljárás során

a) 2–4 munkavédelmi normasértés esetén 1,5-szörösére;

b) 5–7 munkavédelmi normasértés esetén 2-szeresére;

c) 8 vagy annál több munkavédelmi normasértés esetén 3-szorosára emeli meg a munkavédelmi bírság mértékét.

BÍRSÁG-KISZABÁS VÁLTOZÁSA

Változások

Ha a munkavédelmi hatóság a hatósági eljárás során azt állapítja meg, hogy a munkavállaló súlyos veszélyeztetésének időtartama bizonyítottan

- a) egy óránál tovább fennállt, 1,3-szorosára;
- b) nyolc óránál tovább fennállt, 1,5-szörösére;
- c) egy hétnél tovább fennállt, 3-szorosára;
- d) **egy hónapnál tovább fennállt, ~~5-szörösére~~ 10-szeresére**
emeli meg a munkavédelmi bírság mértékét.

BÍRSÁG-KISZABÁS VÁLTOZÁSA

Változások

Ha munkáltató mulasztása miatt

- a) ~~fokozott expozíció következett be, 1,2-szeresére;~~
- b) munkabaleset vagy egészségkárosodás következett be, ~~1,5-szörösére;~~ **3-szorosára;**
- c) súlyos munkabaleset– kivéve halálos munkabaleset– következett be, ~~3-szorosára;~~ **10-szeresére;**
- d) halálos munkabaleset következett be, ~~10-szeresére~~ **20-szorosára**

emeli meg a munkavédelmi hatóság a munkavédelmi bírság mértékét.

BÍRSÁG-KISZABÁS VÁLTOZÁSA

- Ha a munkavédelmi hatóság korábbi hatósági eljárása során feltárt súlyos veszélyeztetés miatt a munkáltatóval szemben véglegesen munkavédelmi bírságot szabott ki a hatósági ellenőrzést megelőző **két három éven belül egy alkalommal**, akkor a munkavédelmi bírság mértékét **1,5-szörösére emeli meg**.
- Minden további, három éven belül végleges döntésben kiszabott munkavédelmi bírság esetén az ismétlődő jogsértés miatt, ezen bekezdés szerint **a legutóbb alkalmazott szorzó bírságonként megduplázódik**.
- A kis- és középvállalkozásokról, fejlődésük támogatásáról szóló törvény szerinti **mikro-, kis- és középvállalkozás vagy természetes személy munkáltató** munkavédelmi normasértése esetén a munkavédelmi bírság mértéke **0,8-szorosára csökken**.
- Középvállalkozás munkáltató munkavédelmi normasértése esetén a munkavédelmi bírság mértéke **0,9 szeresére csökken**.
- **Ha a munkáltató normasértése miatt halálos munkabaleset következett be a szorzószám minden esetben 1.**

BÍRSÁG-KISZABÁS VÁLTOZÁSA

Munkavédelmi bírság mértékét a munkavédelmi hatóság mérlegelési jogkörében legfeljebb 20%-kal megemelheti, ha a bírságkiszabás alapjául szolgáló normasértéssel összefüggésben

- a) megállapítja, hogy a határértékkel jellemzett kóroki tényezőkre megadott határérték túllépése a ~~10%-ot~~ **20%-ot meghaladja**,
- b) megállapítja, hogy a munkavédelmi normában meghatározott mérték túllépése a ~~10%-ot~~ **20%-ot meghaladja**,
- c) ~~a munkáltató nem bízott meg munkavédelmi szakembert a munkavédelmi feladatok ellátására~~, a munkáltatónál munkavédelmi szakmai képesítéssel rendelkező személy igénybevétele, illetve munkabiztonsági szaktevékenység ellátása nem biztosított.
- d) ~~nincs~~ a munkáltatónál **biztosítva** a foglalkozás-egészségügyi szolgáltatás, illetve a munkaegészségügyi szaktevékenység ellátása nem biztosított.

BÍRSÁG-KISZABÁS VÁLTOZÁSA

Munkavédelmi bírság mértékét a munkavédelmi hatóság mérlegelési jogkörében legfeljebb **20%-kal megemelheti**, ha a bírságkiszabás alapjául szolgáló normasértéssel összefüggésben

- e) a munkavédelemről szóló 1993. évi XCIII. törvény egyes rendelkezéseinek végrehajtásáról szóló 5/1993. (XII. 26.) MüM rendelet szerinti **II. vagy III. veszélyességi osztályba sorolt munkáltatónál az előírt kockázatértékelés hiányzik,**
- f) a munkavédelmi oktatás dokumentáltan nem került megtartásra;
- g) **a munkáltató nem szervezte meg a munkavédelmi képviselő választását olyan esetben, amikor ez kötelező lett volna, vagy nem biztosította a megválasztott munkavédelmi képviselő működési feltételeit,**
- h) jogszabályban meghatározott esetekben a munkáltató nem alkalmazott biztonsági és egészségvédelmi koordinátort, ~~vagy~~ illetve
- i) megállapítja, hogy a munkáltató a munkavégzés hatókörében tartózkodó személy életét, testi épségét és egészségét is veszélyezteti.

BÍRSÁG-KISZABÁS VÁLTOZÁSA

Egy építőipari kisvállalkozás 4 fő munkavállalója lapos tetőn dolgozott kollektív és egyéni védelem nélkül. Az egyikük leesett, elhalálozott. A munkavédelmi hatóság még megállapította, hogy kockázatértékelése sem volt a cégnek és a helyszínen több hónapja dolgoztak.

Régi bírság-számolás:

1. Súlyosan veszélyeztetett munkavállalók: 1 fő, 50.000,- Ft/fő.
2. 3 jogsértés (kollektív, egyéni, kock.ért.) x 1,5
3. Veszélyeztetés időtartama (1 hónapon túl) x 5
4. Munkáltató mul. halálos mbales beköv.: x 10
5. 2 éven belül bírság-kiszabásra került sor: x 1,5
6. Munkáltató kisvállalkozás: x 0,8

$$50.000,- \text{ Ft} \times 1 \times 1,5 \times 5 \times 10 \times 1,5 \times 0,8 = \mathbf{4.500.000,- \text{ Ft.}}$$

BÍRSÁG-KISZABÁS VÁLTOZÁSA

Egy építőipari kisvállalkozás 4 fő munkavállalója lapos tetőn dolgozott kollektív és egyéni védelem nélkül. Az egyikük leesett, elhalálozott. A munkavédelmi hatóság még megállapította, hogy kockázatértékelése sem volt a cégnek és a helyszínen több hónapja dolgoztak.

Új bírság-számolás:

1. Súlyosan veszélyeztetett munkavállalók: 1 fő, 100.000,- Ft/fő.
 2. 3 jogsértés (kollektív, egyéni, kock.ért.) x 1,5
 3. Veszélyeztetés időtartama (1 hónapon túl) x 10
 4. Munkáltató mul. halálos mbales beköv.: x 20
 5. 3 éven belül bírság-kiszabásra került sor: x 1,5
 6. Munkáltató kisvállalkozás, de halálos mb.: x 1,0
- $100.000,- \text{ Ft} \times 1 \times 1,5 \times 10 \times 20 \times 1,5 \times 1,0 = \mathbf{45.000.000,- \text{ Ft.}}$

MUNKAVÉDELMI SZAKEMBEREK ADATBÁZISA

8. § (1) A munkavédelmi hatóság a nyilvánosság tájékoztatása céljából a munkavédelmi szakemberekről regisztráción alapuló, országos nyilvántartást vezet (a továbbiakban: **Munkavédelmi Szakemberek Adatbázisa**).

8. § (2) A regisztráció önkéntes, a munkavédelmi szakember a munkavédelmi hatóság honlapján, elektronikus úton regisztrálhat. A regisztrált munkavédelmi szakember az adatait bármikor módosíthatja vagy törölheti.

8. § (3) A Munkavédelmi Szakemberek Adatbázisa az érintett hozzájárulása alapján tartalmazza az érintett

- a) családi és utónevét;
- b) születési családi és utónevét, születési helyét, születési idejét és anyja nevét;
- c) arcképmását;
- d) e-mail-címét, telefonszámát;
- e) szakmai végzettségére vonatkozó adatait és
- f) a továbbképzésére vonatkozó adatait.

MUNKAVÉDELMI SZAKEMBEREK TOVÁBBKÉPZÉSE

9. § (1) A munkavédelmi szakemberek évente, önkéntesen továbbképzésen vehetnek részt.

9. § 2) A továbbképzés megszervezése a felnőttképzésről szóló 2013. évi LXXVII. törvény (a továbbiakban: Fktv.) szerint kontaktórás, távoktatás, illetve zárt rendszerű elektronikus távoktatás formájában valósulhat meg. A továbbképzésre az Fktv. szabályait kell alkalmazni.

9. § 3) A továbbképzés ismeretanyagának minimum követelményeit a foglalkoztatáspolitikáért felelős miniszter az általa vezetett minisztérium honlapján közzéteszi.

9. § (4) Az évente megújuló továbbképzés ismeretanyagának minimum követelményeit a tárgyévet megelőző év december 31-ig kell közzétenni.

9. § (5) A továbbképzés elvégzését az Fktv. 13/B. § (1) bekezdése szerinti tanúsítvánnyal kell igazolni.

9. § (6) A képzések szakmai felügyeletét a foglalkoztatáspolitikáért felelős miniszter látja el, amelynek részletes szabályait szabályzatban állapítja meg.

**KÖSZÖNÖM MEGTISZTELŐ
FIGYELMÜKET!**